

**GOODWE**  
固德威



## 用户手册

可充式锂离子电池系统  
Lynx Home U 系列

V1.6-2023-08-25

## 商标授权

**GOODWE** 以及本手册中使用的其他GOODWE商标归固德威技术股份有限公司所有。本手册中提及的所有其他商标或注册商标归其各自所有者所有。

## 注意

因产品版本升级或其他原因, 文档内容会不定期进行更新, 如无特殊约定, 文档内容不可取代产品标签或用户手册中的安全注意事项。文档中的所有描述仅作为使用指导。

# 目 录

<b>1 前言</b> .....	<b>01</b>
1.1 适用产品.....	01
1.2 适用人员.....	01
1.3 符号定义.....	01
1.4 版本记录.....	02
<b>2 安全注意事项</b> .....	<b>03</b>
2.1 通用安全.....	03
2.2 电池安全.....	03
2.3 紧急情况的应急措施 .....	05
2.4 EU符合性声明 .....	05
<b>3 产品介绍</b> .....	<b>06</b>
3.1 产品说明.....	06
3.2 外观说明.....	06
3.3 尺寸介绍.....	3
<b>4 储存与包装</b> .....	<b>4</b>
4.1 签收前检查 .....	4
4.2 交付件 .....	4
4.3 设备存储.....	4
<b>5 系统安装</b> .....	<b>5</b>
5.1 安装要求.....	5
5.2 安装空间要求 .....	5
5.3 安装电池系统 .....	7
5.3.1 落地安装 .....	7
5.3.2 壁挂安装 .....	8
5.3.3 系统接线 .....	9
5.3.4 线束固定板安装 .....	12
<b>6 系统运作</b> .....	<b>13</b>
6.1 上电前检查 .....	13
6.2 电池上电.....	13
6.3 设置电池参数 .....	14
6.4 指示灯状态(LX U5.4-L) .....	15
6.4.1 正常情况 .....	15

6.4.2 警告状态.....	16
6.4.3 故障状态.....	16
6.5 指示灯状态(LX U5.4-20) .....	17
6.5.1 正常情况.....	17
6.5.2 警告状态.....	17
6.5.3 故障状态.....	18
6.6 电池下电.....	19
6.7 安装塑胶上盖 .....	19
<b>7 电池参数.....</b>	<b>20</b>
<b>8 维护.....</b>	<b>22</b>
拆卸塑胶上盖 .....	22

# 1 前言

本文档主要介绍了电池系统的产品信息、安装接线、配置调测、故障排查及维护内容。请在安装、使用本产品之前，认真阅读本手册，了解产品安全信息并熟悉产品的功能和特点。文档可能会不定期更新，请从官网获取最新版本资料及产品更多信息。

## 1.1 适用产品

本文档适用于以下型号的产品：




- LX U5.4-L
- LX U5.4-20

## 1.2 适用人员

仅适用于熟悉当地法规标准和电气系统、经过专业培训、熟知本产品相关知识的专业人员。

## 1.3 符号定义

为更好地使用本手册，手册中使用了如下符号突出强调相关重要信息，请认真阅读符号及说明。

 <b>危险</b>
表示有高度潜在危险，如果未能避免将会导致人员死亡或严重伤害的情况。
 <b>警告</b>
表示有中度潜在危险，如果未能避免可能导致人员死亡或严重伤害的情况。
 <b>小心</b>
表示有低度潜在危险，如果未能避免将可能导致人员中度或轻度伤害的情况。
<b>注意</b>
对内容的强调和补充，也可能提供了产品优化使用的技巧或窍门，能帮助您解决某个问题或节省您的时间。

## 1.4 版本记录

修改记录中的最新版本包含以前所有文档版本的更新内容。

### V1.0 2021-03-30

- 首次发布。

### V1.1 2021-07-19

- 更新了5.3 安装电池系统。

### V1.2 2022-03-15

- 更新了2.2 符号说明。

### V1.3 2022-08-30

- 更新了5.3.3 系统接线。
- 更新了6.2 电池上电。
- 更新了6.5 电池下电。
- 更新了07 电池参数。

### V1.4 2022-12-10

- 更新了07 电池参数。

### V1.5 2023-03-20

- 更新了4.1 存储环境。

### V1.6 2023-08-25

- 更新了5.3.3 系统接线。

## 2 安全注意事项

本文件中包含的安全注意事项信息在操作设备时请务必始终遵守。

### 注意

设备已严格按照安全法规设计且测试合格,但作为电气设备,对设备进行任何操作前需遵守相关安全说明,如有操作不当可能将导致严重伤害或财产损失。

### 2.1 通用安全

#### 注意

- 因产品版本升级或其他原因,文档内容会不定期进行更新,如无特殊约定,文档内容不可取代产品标签的安全注意事项。文档中的所有描述仅作为使用指导。
- 安装设备前请认真阅读本文件以了解产品和注意事项。
- 设备所有操作必须由专业、合格的电气技术人员进行,技术人员需熟知项目所在地相关标准及安全规范。
- 操作设备时,需使用绝缘工具,佩戴个人防护用品,确保人身安全。接触电子器件需佩戴静电手套、静电手环、防静电服等,保护设备不受静电损坏。
- 未按照文档要求安装、使用、配置电池造成的设备损坏或人员伤害,不在设备厂商责任范围之内。更多产品质保信息请通过官网获取:<https://www.goodwe.com/support-service/warranty-related>。

### 2.2 电池安全

#### 危险

- 对系统中的设备操作前,请确保设备已断电,以免发生触电危险。操作设备过程中需严格遵守本手册中的所有安全注意事项和设备上的安全标识。
- 与电池配套使用的逆变器需经过电池厂商批准,批准的逆变器和电池匹配清单可通过官网获取。
- 未经设备厂商官方授权,请勿拆卸、改装、维修电池或控制箱,否则可能发生电击危险或导致设备损坏,由此造成的损失,不在设备厂商责任范围之内。
- 请勿撞击、拉扯、拖拽、挤压或踩踏设备,也请勿将电池置于火中,否则电池有爆炸风险。
- 请勿将电池放置于高温环境中,确保电池附近无热源、未经太阳直晒,当环境温度超过60°C将可能发生火灾。
- 如果电池或控制箱有明显缺陷、裂纹、损坏或其他情况,请勿使用。电池损坏可能会导致电解液泄漏。
- 为保护电池组及其部件在运输过程中不受损坏,请确保运输人员经过专业培训。运输过程中记录操作步骤,并保持设备平衡,避免设备跌落。
- 电池设备较重,请按照设备重量配备对应的人员,以免设备超出人体可搬运的重量范围,砸伤人员。
- 如果电池无法启动,请尽快联系售后服务中心。否则,电池可能会永久损坏。
- 电池工作过程中时,请勿移动电池系统。如果需要更换电池或添加电池,请联系售后服务中心。



小心

- 确保电池系统在运输和存放期间不受损坏。
- 运输必须由经过培训的专业人员进行，并且必须记录过程中的操作。
- 确保设备放置稳固，不可倾斜，设备倾倒可能导致设备损坏和人身伤害。
- 线缆在高温环境下使用可能造成绝缘层老化、破损，线缆与发热器件或热源区域外围之间的距离至少为30mm。
- 同类线缆应绑扎在一起，不同类线缆至少分开30mm布放，禁止相互缠绕或交叉布放。

## 标志说明

符号	描述	符号	描述
	设备运行后存在潜在危险。操作设备时，请做好防护。		设备应远离明火或着火源。
	高电压危险。设备运行时存在高压，对设备进行操作时，请确保设备已断电。		设备应远离儿童可接触区域。
	请合理使用设备，极端情况下使用，设备有爆炸风险。		禁止用水灭火。
	设备中含有腐蚀性电解液。请避免接触泄漏的电解液或挥发气体。		设备不可当做生活垃圾处理，请根据当地的法律法规处理设备，或者寄回给设备厂商。
	操作设备前，请详细阅读产品说明书。		设备应放在正确的地方，并按照当地的环境法规进行回收。
	在安装，操作和维护过程中要注意个人防护。		CE认证标志。
	RCM认证标志。		保护接地标志，用于指示保护地线连接位置。



## 2.3 紧急情况的应急措施

### 电池电解液泄漏

如果电池模块泄漏电解液，应避免接触泄漏的液体或气体。电解液具有腐蚀性，接触可能引起皮肤刺激和化学灼伤。如果不慎接触到泄漏的物质，请执行以下操作：

- **吸入：**从污染区撤离，并立即寻求医疗帮助。
- **眼睛接触：**用清水冲洗至少15分钟，并立即寻求医疗帮助。
- **皮肤接触：**用肥皂和清水彻底清洗接触部位，并立即寻求医疗帮助。
- **误食：**催吐，并立即寻求医疗救助。

### 起火

- 当电池温度超过150°C时，电池有着火风险，电池着火后可能会释放有毒有害气体。
- 为避免发生火灾，请确保设备附近有二氧化碳、Novac1230或FM-200灭火器。
- 灭火时，请勿使用ABC干粉灭火器进行灭火，消防人员须穿戴防护服和自给式呼吸器。

## 2.4 EU符合性声明

固德威技术股份有限公司特此声明，在欧洲市场销售的不带无线通信模块的产品符合以下指令的要求：

- Electromagnetic compatibility Directive 2014/30/EU (EMC)
- Electrical Apparatus Low Voltage Directive 2014/35/EU (LVD)
- Battery Directive 2006/66/EC and Amending Directive 2013/56/EU
- Waste Electrical and Electronic Equipment 2012/19/EU
- Registration, Evaluation, Authorization and Restriction of Chemicals (EC) No 1907/2006 (REACH)

更多EU符合性声明，可从官网获取：<https://en.goodwe.com>。

## 3 产品介绍

### 3.1 产品说明

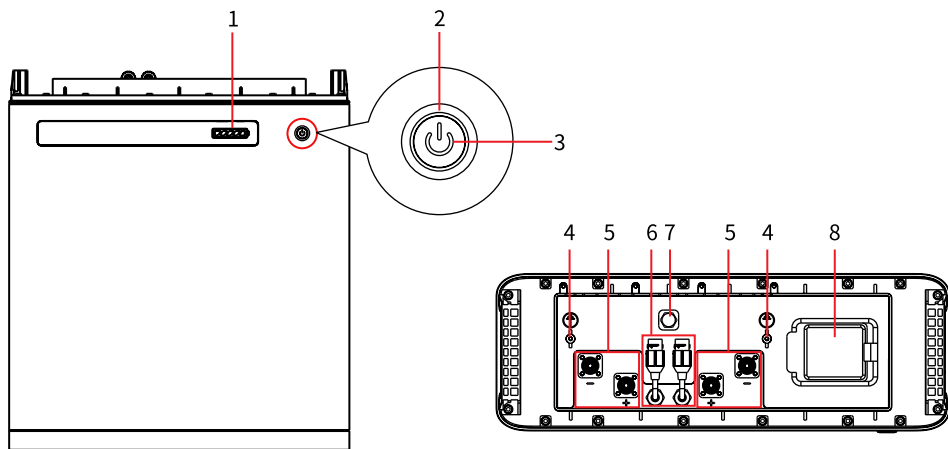
- 本文档主要介绍Lynx Home U 低压系列储能电池系统(后文简称:电池系统)的产品简介、应用场景、安装、调测、维护和技术参数等内容。
- 该电池系统可与固德威ES系列、EM系列、SBP系列、BP系列逆变器配套使用。
- 该电池系统最大支持6个电池并机使用。

#### 型号说明

本文档适用于以下型号的电池:

- LX U5.4-L
- LX U5.4-20

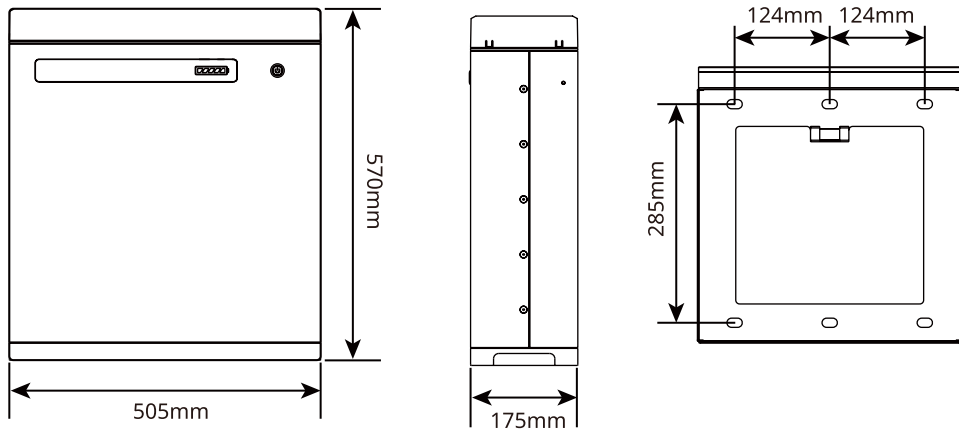
### 3.2 外观说明



#### 电池端口定义

序号	部件
1	SOC指示灯
2	按钮开关
3	按钮指示灯
4	电池接地
5	电池功率端口
6	CAN通信口
7	透气阀
8	空开

### 3.3 尺寸介绍



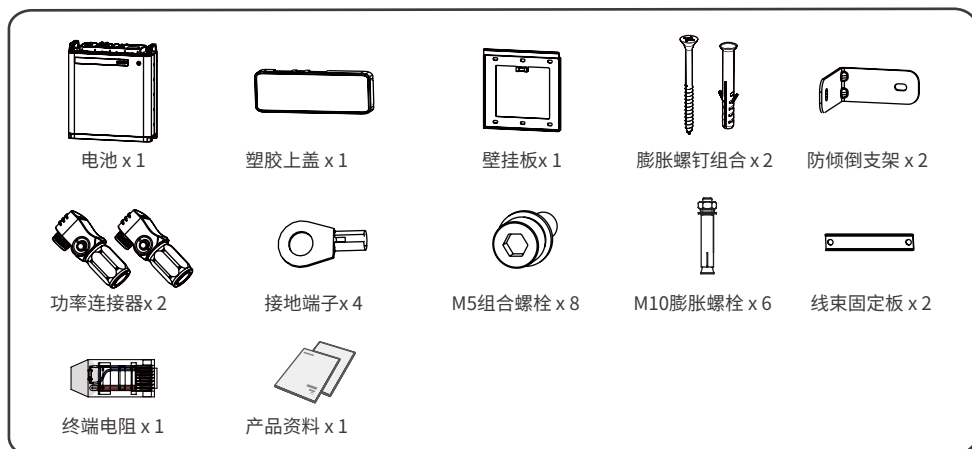
## 4 储存与包装

### 4.1 签收前检查

签收产品前,请详细检查以下内容:

1. 检查外包装是否有破损,如变形、开孔、裂纹或其他有可能造成包装箱内设备损坏的迹象,如有损坏,请勿打开包装并联系您的经销商。
2. 检查设备型号是否正确,如有不符,请勿打开包装并联系您的经销商。
3. 检查交付件类型、数量是否正确,外观是否有破损。如有损坏,请联系您的经销商。

### 4.2 交付件



### 4.3 设备存储

如果设备不立即投入使用,请按照以下要求进行存储:

1. 确保外包装箱未拆除,箱内干燥剂未丢失。
2. 推荐拆除包装箱拆除后3天内完成设备安装,若未安装设备需使用原包装箱重新包装设备进行保存。
3. 确保设备存储时远离易燃、易爆、易腐蚀等物品。
4. 确保设备存储在阴凉处,避免阳光直射。
5. 确保存储环境清洁,温湿度范围合适,无冷凝。
6. 存储电池SOC范围:25%-50%SOC,每存储6个月需进行一次充放电循环。
7. 存储温度范围说明:
  - 当 $-20^{\circ}\text{C} \leq \text{温度} < 0^{\circ}\text{C}$ 时,存储时间不可超过1个月。
  - 当 $0^{\circ}\text{C} \leq \text{温度} \leq 35^{\circ}\text{C}$ 时,存储时间不可超过1年。
  - 当 $35^{\circ}\text{C} < \text{温度} \leq 40^{\circ}\text{C}$ 时,存储时间不可超过1个月。
8. 存储湿度范围要求:0~95%RH无凝露。若发现电池接口有潮湿凝露现象时,不可安装电池系统。

## 5 系统安装

### 5.1 安装要求

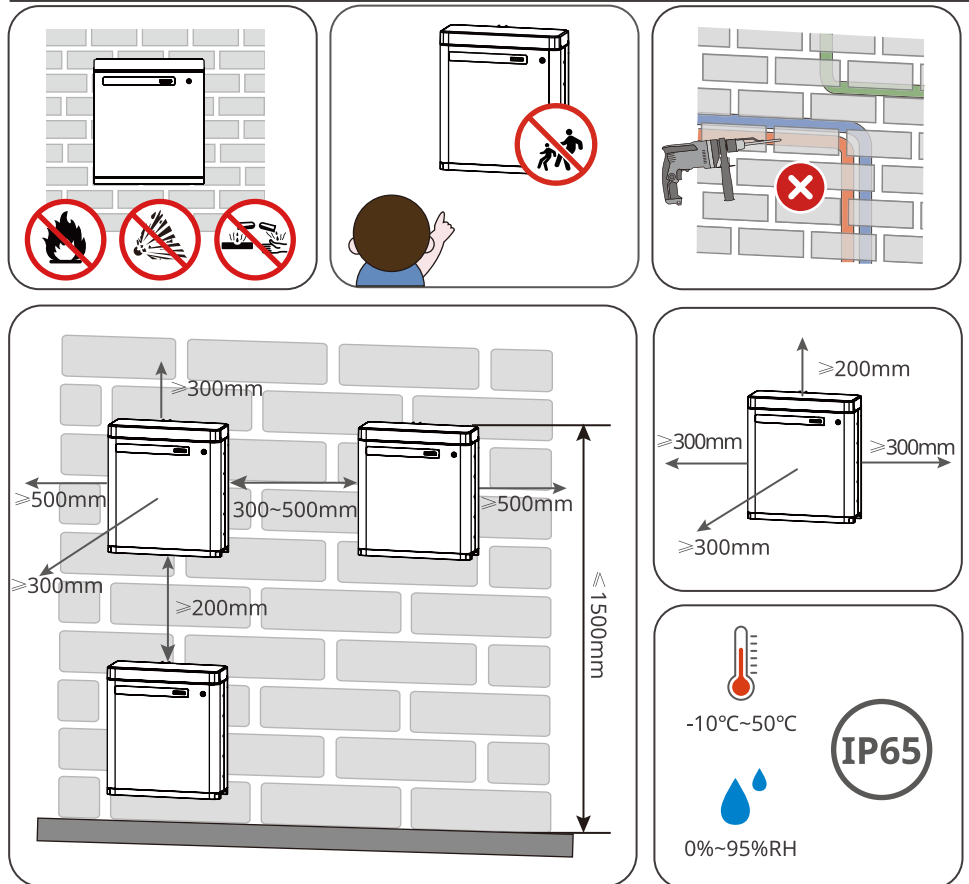
#### 安装环境要求

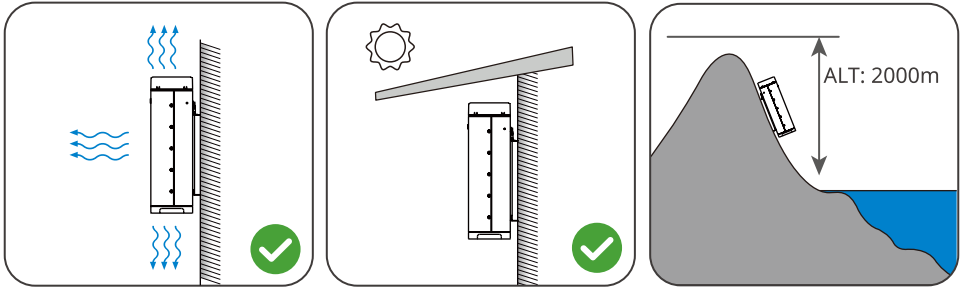
1. 设备不可安装在易燃、易爆、易腐蚀等环境中。
2. 安装位置需避开儿童可接触的范围，且避免安装在易触碰的位置。设备运行时表面可能存在高温，以防发生烫伤。
3. 安装位置需避开墙内的水管、线缆等，以免打孔时发生危险。
4. 安装环境需避开日晒、雨淋、积雪等，推荐安装在有遮挡的安装位置，如有需要可搭建遮阳棚。
5. 安装空间需达到设备通风散热要求及操作空间要求。
6. 设备防护等级满足室内、室外安装，安装环境温湿度需在适合范围内。
7. 设备安装高度需便于操作维护，确保设备指示灯、所有标签便于查看，接线端子易于操作。
8. 设备安装海拔高度低于最高工作海拔2000m。
9. 远离强磁场环境，避免电磁干扰。如果安装位置附近有无线电台或者30MHz以下无线通信设备，请确保电池与无线电磁干扰设备之间的距离大于30m。

### 5.2 安装空间要求

#### 注意

电池间左右距离为建议距离，在可操作基础上尽可能减少距离。



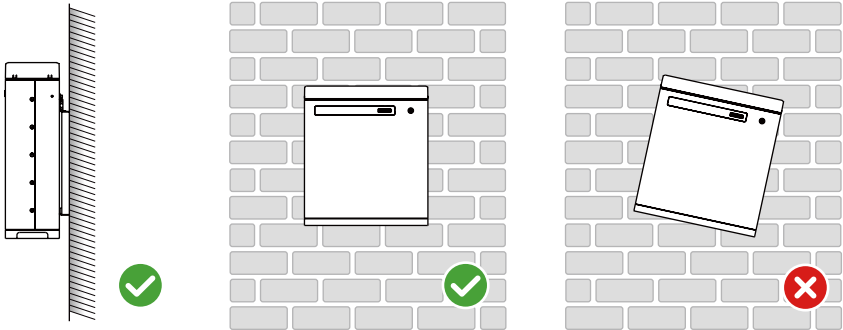


### 安装载体要求

安装载体不可为易燃材料,必须具备防火性能。  
 请确保安装载体坚固可靠,可承载设备的重量。  
 电池系统安装时需靠近墙体,安装防倾倒支架,避免电池倾倒。

### 安装角度要求

确保设备水平安装,不可倾斜、倒置。



## 5.3 安装电池系统

### 注意

若需要并网使用，检查并选择生产日期相近，档位号相同的电池一起使用。

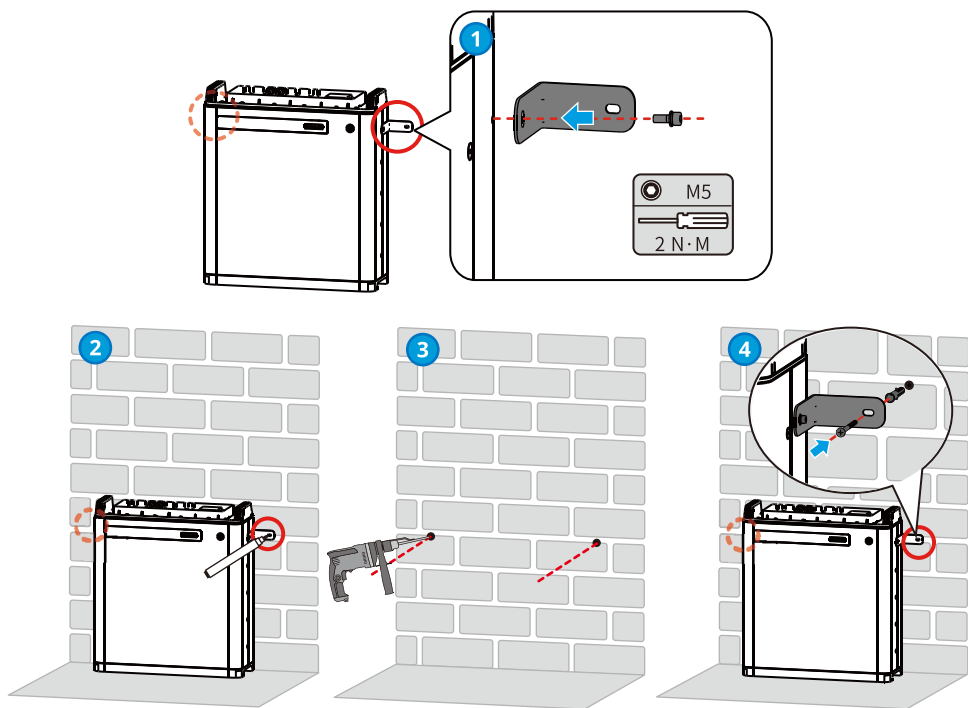
#### 5.3.1 落地安装

**步骤1** 将防倾倒支架紧固到电池上。

**步骤2** 电池与墙面保持平行，使防倾倒支架紧贴墙面。确保放置牢固，使用记号笔标记打孔位置，并移走电池。

**步骤3** 使用冲击钻在墙上打孔（孔径：10mm，深：80mm）。

**步骤4** 紧固膨胀螺钉，扭力要求：10N·m。



## 5.3.2 壁挂安装

## 注意

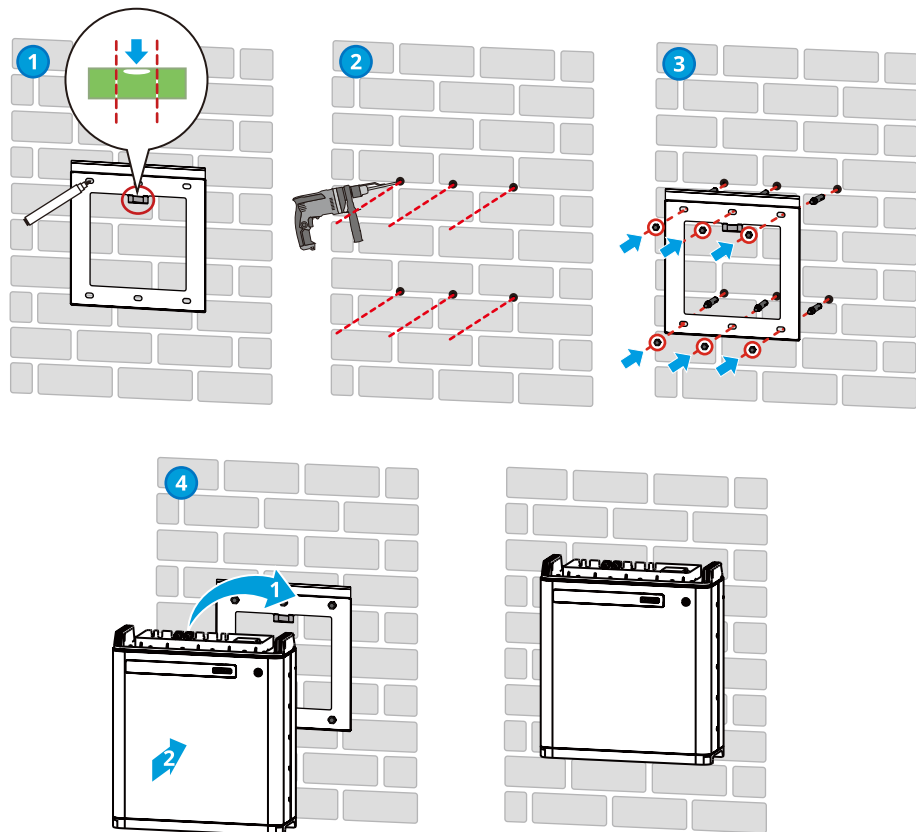
壁挂需双人安装。

**步骤1** 使壁挂板紧贴墙面。确保放置牢固,使用记号笔标记打孔位置,并移走壁挂板。

**步骤2** 使用冲击钻在墙上打孔(孔径:13mm,深:65mm)。

**步骤3** 紧固M10膨胀螺栓,扭力要求:10N·m。

**步骤4** 将电池安装到背挂板。

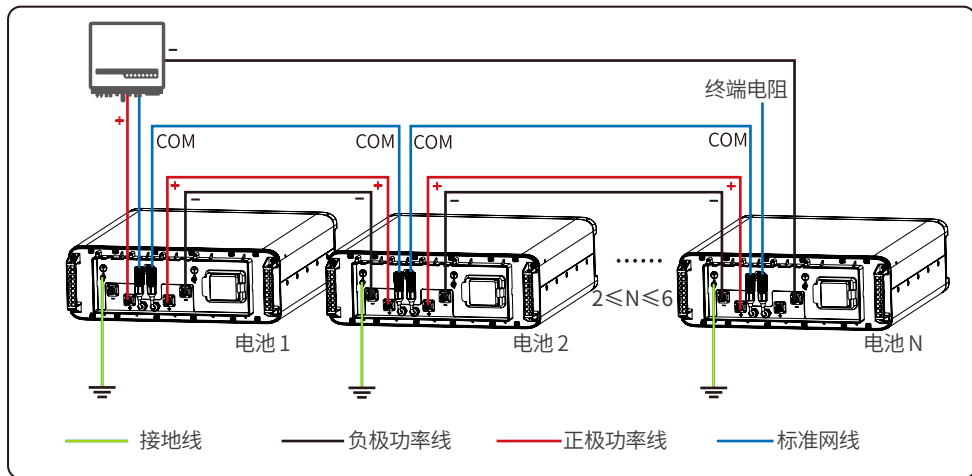




### 5.3.3 系统接线

#### 电池接线总览图

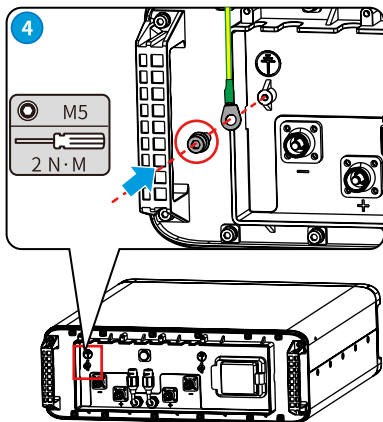
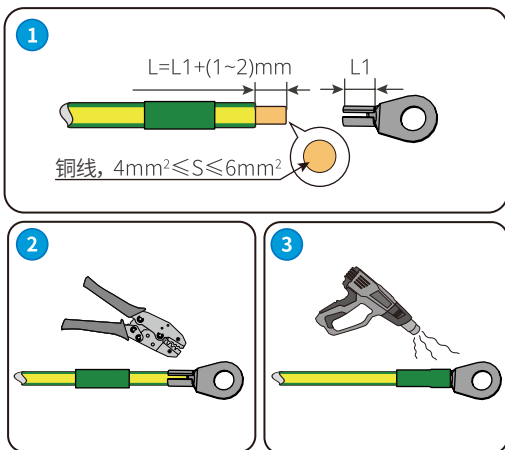
以SBP系列逆变器为例



#### 地线连接

#### 注意

- 安装设备时，必须首先安装保护地线；拆除设备时，必须最后拆除保护地线。
- 压接后的拉拔力应大于400N。
- 两路地线任接一路，另一路预留。
- 保护地线导体横截面积：4-6mm<sup>2</sup>。线材需符合户外使用标准。



## 功率线连接

### 注意

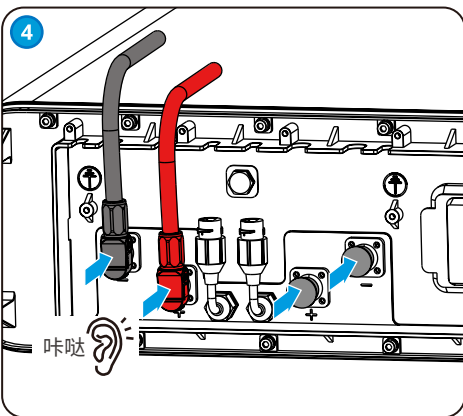
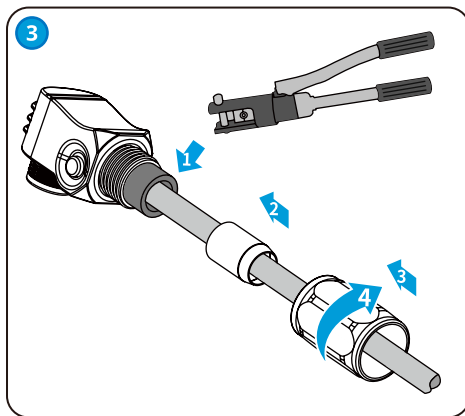
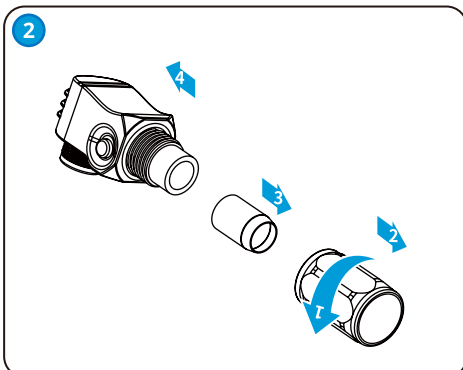
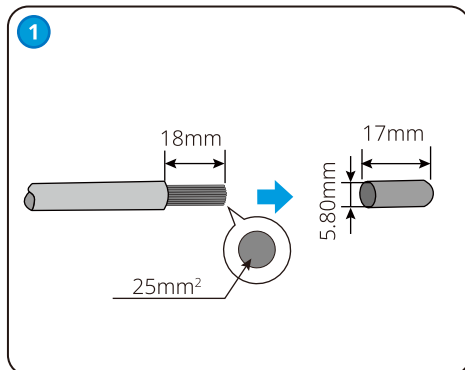
- 红色功率线压对应红色外皮线束，黑色功率线对应黑色外皮线束，线束截面积 $25\text{mm}^2$ 。线材需符合户外使用标准。
- 耐压等级DC1500V，耐温 $-40^{\circ}\text{C}\sim 200^{\circ}\text{C}$ 。
- 剥出导体长度： $18\pm 1\text{mm}$ 。
- 拧紧后壳后，检查是否有缝隙，若无缝隙则安装完成。
- 推荐压接工具：手动液压压接钳(压模： $25\text{mm}^2$ )。
- 压接后的拉拔力不得小于1200N。
- 单机使用时，两路功率接口任接一路，另一路功率接口需套上保护罩。
- 多机并联使用时，电池间功率接口正极连接正极，负极连接负极，最后一个电池预留的一路功率接口需套上保护罩。
- 在符合安装连接情况下，电池间并联功率线尽可能短。

步骤1:准备直线条缆。

步骤2:拆开直流连接器。

步骤3:将功率线穿过功率连接器。

步骤4:将直流连接器连接至逆变器直流端子。



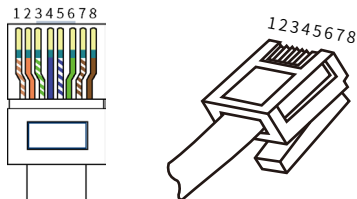
## 通信线连接

### 注意

两路电池通信线功能相同。

- 避免使用带护套的RJ45水晶头线缆。
- 单机使用时，一路接RJ45水晶头，一路接终端电阻。
- 多机并联使用时，电池间通信接口以网线串联，最后一个电池的一路通信接口接终端电阻。

### RJ45 Registered Jack



### CAN通信接口

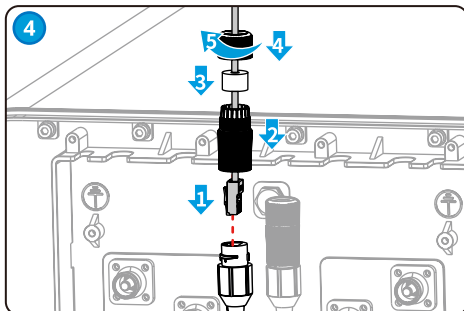
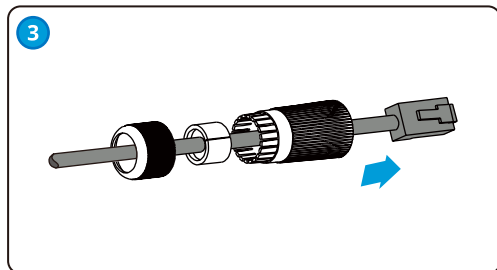
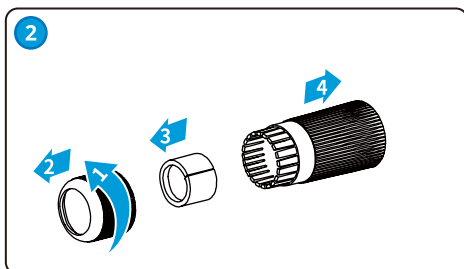
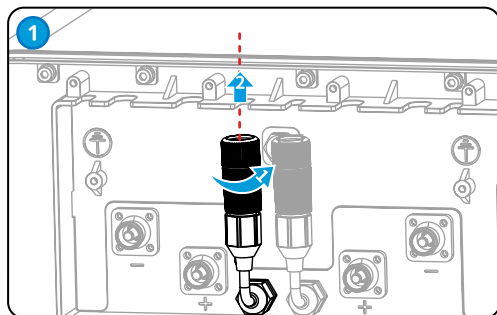
PIN	定义
1	RS485_A
2	RS485_B
4	CAN_H
5	CAN_L
3,6,7,8	N/A

**Step1** 拆下防水组件。

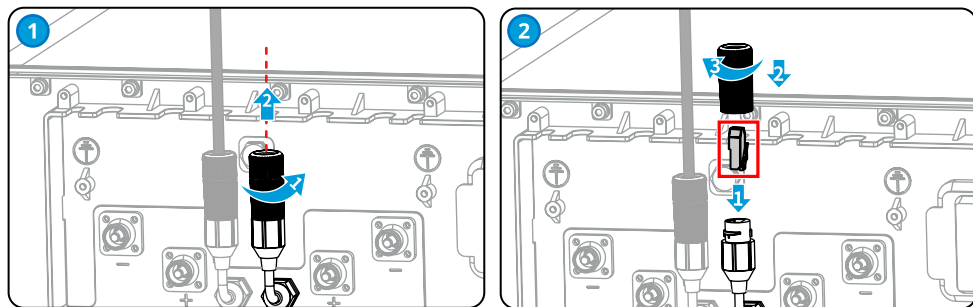
**Step2** 拆开防水组件。

**Step3** 将线缆穿过防水组件。

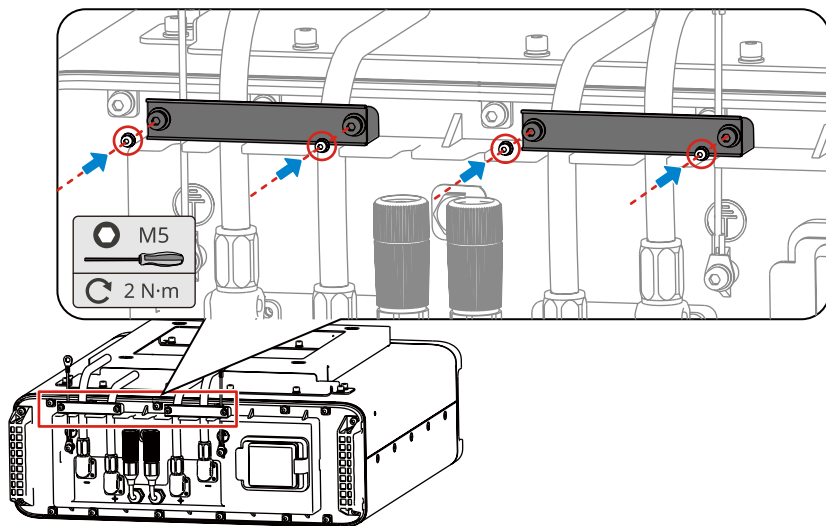
**Step4** 将通信线连接到电池。



### 安装终端电阻



### 5.3.4 线束固定板安装



## 6 系统运作

### 6.1 上电前检查

电池系统上电时，请务必检查以下内容，以防止系统损坏。

编号	检查项
1	逆变器安装牢固，安装位置便于操作维护，安装空间便于通风散热，安装环境干净整洁。
2	保护地线、功率线、通信线、终端电阻连接正确且牢固。
3	线缆绑扎符合走线要求、分布合理、无破损。
4	未使用的端口已封堵。

### 6.2 电池上电

#### 注意

逆变器与电池之间的断路器和电池与电池之间的断路器需根据当地法律法规要求进行安装。

#### LX U5.4-L

**步骤1** (可选) 闭合逆变器与电池系统之间的断路器。

**步骤2** (可选) 闭合电池与电池之间的断路器。

**步骤3** 将系统中使用的逆变器进行上电，详细操作请参见对应型号的逆变器用户手册。

**步骤4** 闭合空气开关。

**步骤5** 30秒内按下每个电池按钮开关，超过30未按下所有电池按钮开关则会报警。

#### LX U5.4-20

**步骤1** (可选) 闭合逆变器与电池系统之间的断路器。

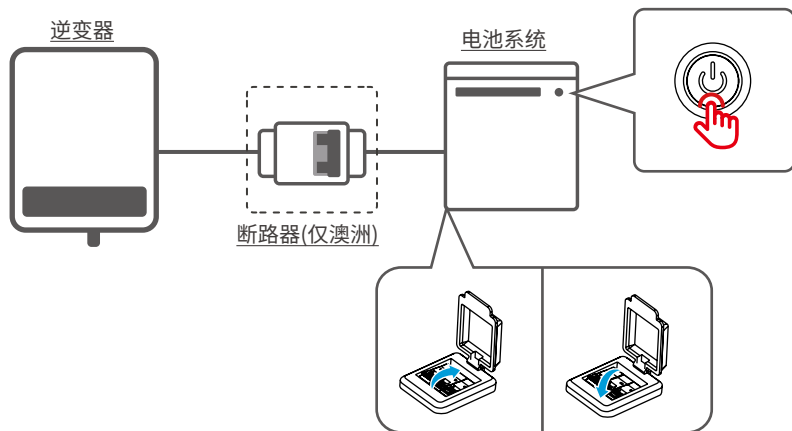
**步骤2** (可选) 闭合电池与电池之间的断路器。

**步骤2** 闭合空气开关。

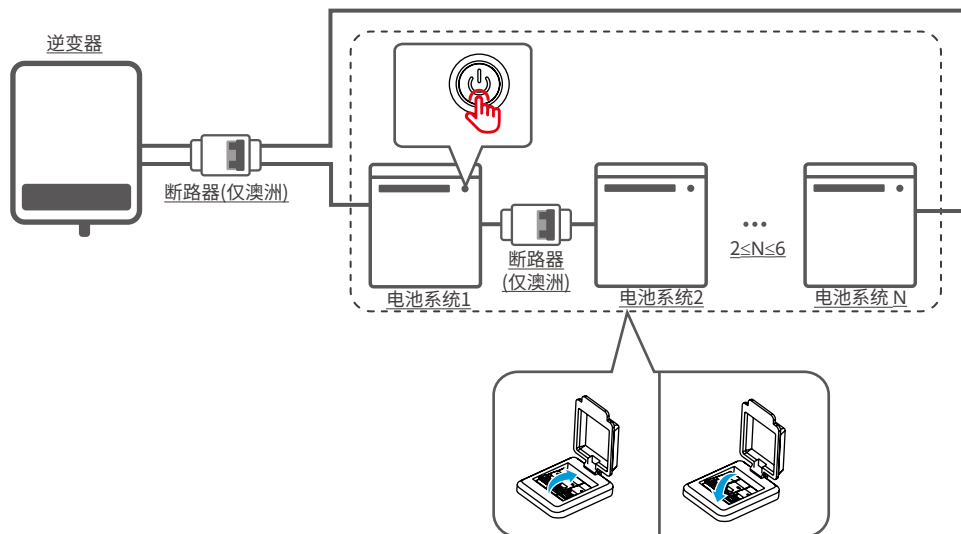
**步骤3** 按下电池按钮开关 (并簇使用时只需按下任意一个电池的按钮开关)。

**步骤4** 将系统中使用的逆变器进行上电，详细操作请参见对应型号的逆变器用户手册。

### 单台电池系统



## 并簇电池系统



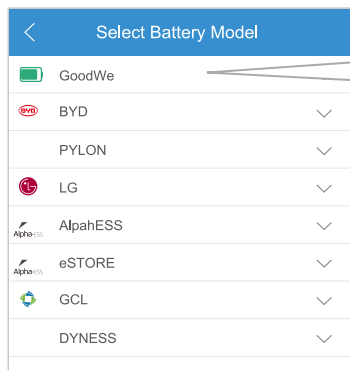
### 6.3 设置电池参数

电池与逆变器通信连接成功后, 在SolarGo上选择正确的电池选项:

APP安装与连接:



在SolarGo上选择电池:



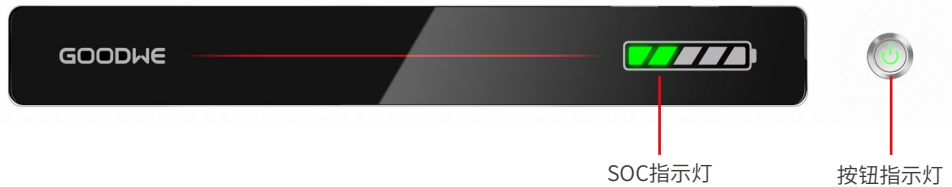
LX U5.4-L\*1 或 LX U5.4-20\*1  
LX U5.4-L\*2 或 LX U5.4-20\*2  
LX U5.4-L\*3 或 LX U5.4-20\*3  
LX U5.4-L\*4 或 LX U5.4-20\*4  
LX U5.4-L\*5 或 LX U5.4-20\*5  
LX U5.4-L\*6 或 LX U5.4-20\*6

在SolarGo应用程序的电池页面上选择“LX U5.4-L”或“LX U5.4-20”。

#### 注意







选择错误电池型号会提示“电池选型异常”。请根据正确的配置选择电池。

## 6.4 指示灯状态(LX U5.4-L)












按钮指示灯	状态
绿灯	待机、工作、警告
红灯	故障

### 6.4.1 正常情况

按钮指示灯	SOC指示灯	描述
待机:绿灯闪烁1秒 工作:绿灯常亮		SOC<5%
		5%≤SOC<25%
		25%≤SOC<50%
		50%≤SOC<75%
		75%≤SOC<95%
		SOC≥95%











## 6.4.2 警告状态

按钮指示灯	SOC指示灯	警告类别	解决方法
绿灯闪烁3秒		温差异常	关机等待2小时。如果问题没有解决,联系Goodwe客服。
		高温	
		低温放电	关机,等待温度上升,重启电池。如果问题没有解决,联系Goodwe客服。
		充电过流	重启电池。如果问题没有解决,联系Goodwe客服。
		放电过流	
		电池过压	
		电池欠压	在有充电条件的情况下,10秒内按连接5次按钮开关给电池充电,等待电压上升后恢复正常。
		低温充电	关机,等待温度上升,重启电池。如果问题没有解决,联系Goodwe客服
		电芯单体压差过大	关机等待2小时,重启电池。如果问题没有解决,联系Goodwe客服。

## 注意

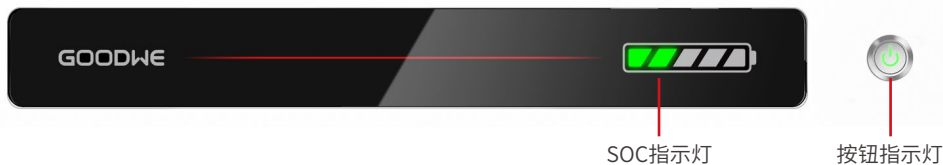
- 重启电池推荐使用按钮开关重启。
- 并机时,电池欠压保护及欠压保护下电后,只需对任一电池在10s内连续按5次按钮开关,强制激活即可。

## 6.4.3 故障状态

按钮指示灯	SOC指示灯	故障类别	解决方法
红灯闪烁3秒		温度传感器失效	重启电池。如果问题没有解决,联系Goodwe客服
		MOS管故障	
		空开断开错误	重新闭合空开。如果问题没有解决,联系Goodwe客服
		从机通信丢失	关机,检查通信线,重启电池。如果问题没有解决,联系Goodwe客服
		无SN错误	联系Goodwe客服
		主机通信丢失	关机,检查逆变器通信线连接,重启电池。如果问题没有解决,联系Goodwe客服
		软件版本不一致	联系Goodwe客服
		多主机错误	关机后在30s内开启所有电池
		MOS过温错误	关机等待2小时。如果问题没有解决,联系Goodwe客服
		与逆变器通讯中断	关机,检查通信线连接,重启电池。如果问题没有解决,联系Goodwe客服









## 6.5 指示灯状态(LX U5.4-20)



按钮指示灯	状态
绿灯	待机、工作
红灯	警告、故障







### 6.5.1 正常情况

按钮指示灯	SOC指示灯	描述
空闲:绿灯闪烁1秒2次 待机:绿灯闪烁1秒1次 工作:绿灯常亮		SOC<5%
		5%≤SOC<25%
		25%≤SOC<50%
		50%≤SOC<75%
		75%≤SOC<95%
		SOC≥95%

#### 注意

- 充电时所有常亮灯维持常亮。
- 放电时最高SOC指示灯闪烁1次。

### 6.5.2 警告状态

按钮指示灯	SOC指示灯	描述
红灯闪烁1秒1次		电池系统自行处理。可通过PV Master查看具体告警信息。
		
		
		
		
		

## 6.5.3 故障状态

## 注意

重启电池推荐使用按钮开关重启。

按钮指示灯	SOC指示灯	故障类别	解决方法
红灯常亮		电池过压	关机静置2h, 重启电池。如果问题没有解决, 联系Goodwe客服
红灯闪烁1秒1次		电池欠压	联系Goodwe客服
红灯常亮		单体温度高	关机静置2h, 重启电池。如果问题没有解决, 联系Goodwe客服
		充电低温	关机等待温度恢复, 重启电池。如果问题没有解决, 请联系固德威客服
		放电低温	
		充电过流	重启电池。如果问题没有解决, 联系Goodwe客服
		放电过流	
		温差过大	关机静置2h, 重启电池。如果问题没有解决, 联系Goodwe客服
		单体压差过大	重启电池后静置12h, 如果问题没有解决, 联系Goodwe客服
		线束异常	重启电池。如果问题没有解决, 联系Goodwe客服
		MOS不能闭合	
		MOS粘连	
		并簇故障	请检查电池型号是否匹配, 若不匹配, 请联系固德威客服
		BMU通讯故障	重启电池。如果问题没有解决, 联系Goodwe客服
		MCU内部通讯故障	
		空开粘连故障	联系Goodwe客服
		预充失败故障	重启电池。如果问题没有解决, 联系Goodwe客服
		MOS管过温故障	关机静置2h, 重启电池。如果问题没有解决, 联系Goodwe客服
	分流器过温故障	关机静置2h, 重启电池。如果问题没有解决, 联系Goodwe客服	
	微电子故障	联系Goodwe客服	

## 6.6 电池下电

关闭电池系统时,请遵循以下步骤的顺序以防止损坏系统:

### LX U5.4-L

1. 按下按钮开关,持续5秒以上,确认按钮指示灯熄灭(多机并联时只需操作任一电池)。
2. 断开空开。
3. 确认电池的SOC指示灯熄灭。

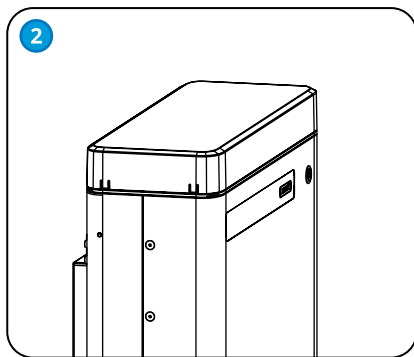
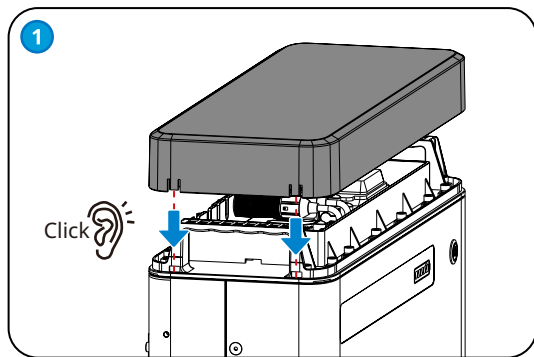
### LX U5.4-20

1. 断开所有电池的空开。
2. 确认电池的SOC指示灯熄灭。

## 6.7 安装塑胶上盖

### 注意

- 安装塑胶上盖之前确保电池功能正常。
- 安装时避免压线。



## 7 电池参数

技术参数	LX U5.4-L	2*LX U5.4-L	3*LX U5.4-L	4*LX U5.4-L	5*LX U5.4-L	6*LX U5.4-L
额定容量 (kWh) <sup>1</sup>	5.4	10.8	16.2	21.6	27	32.4
可用容量 (kWh) <sup>2</sup>	4.8	9.6	14.4	19.2	24	28.8
电芯类型	LFP(LiFePO4)					
电芯配置	16串1并	16串2并	16串3并	16串4并	16串5并	16串6并
额定电压 (V)	51.2					
工作电压范围 (V)	48~57.6					
最大持续放电电流(A) <sup>3</sup>	50	100				
最大放电功率 (kW) <sup>3</sup>	2.88	5.76				
短路电流	2.323kA@1.0ms					
通讯方式	CAN					
重量 (Kg)	57	114	171	228	285	342
尺寸 (W*D*H) (mm)	505×570×175 (LX U5.4-L)					
工作温度 (°C)	充电: 0~+50 / 放电: -10~+50					
储存温度 (°C)	-20~+40 (≤一个月) / 0~+35(≤一年)					
湿度	0~95%					
海拔(m)	2000					
防护等级	IP65					
安装方式	挂墙或落地安装					
循环效率	93.0%					
循环次数 <sup>4</sup>	≥4000 @0.5/0.5C					
标准及认证	安全	IEC62619, IEC 62040, CEC				
	EMC	CE, RCM				
	运输	UN38.3				
安全使用寿命(年)	≥ 25					

\*1:测试条件, 电芯电压2.5~3.65V, 新电池在+25±2 °C 0.5C 情况下充放, 可用电量可能因逆变器不同而不同;  
\*2:测试条件, +25±2 °C 温度下0.5C 充放90% DOD;  
\*3:额定充放电电流、功率会因为温度和SOC 发生变化;  
\*4:基于电芯 0.5C@ 25±2°C 充放 EOL 达到 80%。

技术参数	LX U5.4-20	2*LX U5.4-20	3*LX U5.4-20	4*LX U5.4-20	5*LX U5.4-20	6*LX U5.4-20
额定容量 (kWh) <sup>1</sup>	5.4	10.8	16.2	21.6	27	32.4
电芯类型	LFP(LiFePO4)					
电芯配置	16串1并	16串2并	16串3并	16串4并	16串5并	16串6并
额定电压 (V)	51.2					
工作电压范围 (V)	47.5~57.6					
最大持续放电电流(A) <sup>2</sup>	50	100				
最大放电功率 (kW) <sup>2</sup>	2.56	5.12				
短路电流	2.323kA@1.0ms					
通讯方式	CAN, RS485					
重量 (Kg)	57	114	171	228	285	342
尺寸 (W*D*H) (mm)	505×570×175 (LX U5.4-20)					
工作温度 (°C)	充电: 0~+50 / 放电: -10~+50					
储存温度 (°C)	-20~+40 (≤一个月) / 0~+35(≤一年)					
湿度	0~95%					
海拔(m)	2000					
防护等级	IP65					
安装方式	挂墙或落地安装					
循环效率	95.0%					
循环次数 <sup>3</sup>	≥ 4000 @0.5C/0.5C					
标准及认证	安全	IEC62619, IEC63056, IEC 62040, CEC				
	EMC	CE, RCM				
	运输	UN38.3				
安全使用寿命(年)	≥ 25					

\*1:测试条件,电芯电压2.5~3.65V,新电池在+25±2 °C 0.5C 情况下充放,可用电量可能因逆变器不同而不同;

\*2:额定充放电电流、功率会因为温度和SOC 发生变化;

\*3:基于电芯 0.5C@ 25±2°C 充放 EOL 达到 80%。

## 8 维护

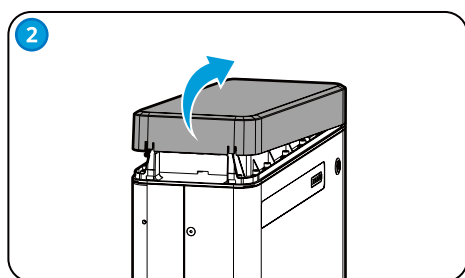
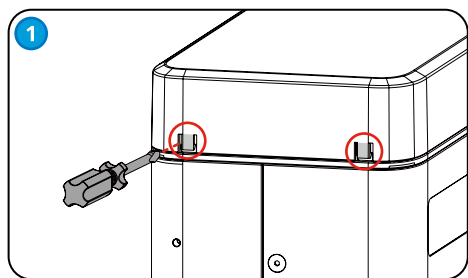
维护项	维护周期
若电池未投入使用,需对电池充满电并将电量放至25~50%。	每6个月一次
检查壁挂架是否安装有松动,如有请紧固对应位置。	每6个月一次
检查外壳是否有破损,如有请补漆或联系售后服务中心。	每6个月一次
检查外露线材是否有磨损,如有请更换对应线缆或联系售后服务中心。	每6个月一次
检查电池周围是否有杂物堆积,如有请清理,以免影响电池散热。	每6个月一次
检查是否有水或害虫,避免电池长期侵入。	每6个月一次

### 警告

- 如发现可能对电池或电池与储能逆变器系统造成影响的问题,请联系售后人员,禁止私自拆解。
- 如发现导电线内部铜丝外露,禁止触碰,高压危险,请联系售后人员,禁止私自拆解。
- 如发生其他突发情况,请第一时间联系售后人员,在售后人员指导下进行操作,或等待售后人员现场操作。

### 拆卸塑胶上盖

使用一字螺丝刀轻轻撬起一边两个卡扣,即可卸下塑胶上盖。





固德威官网

## 固德威技术股份有限公司

---

 中国 苏州 高新区紫金路90号

 T: 400-998-1212

 [www.goodwe.com](http://www.goodwe.com)

 [service@goodwe.com](mailto:service@goodwe.com)



联系方式